

# QUE FAIG SI TINC PINS MALALTS?

## Protocol d'actuació pels pins situats en sòl forestal

Mesures de prevenció de les plagues de pins al Maresme (II)

Una part significativa de les pinedes del Maresme, especialment les del pi pinyer (*Pinus pinea*), presenten un estat fisiològic preocupant, amb molts arbres en mal estat o morts.

### Quines són les causes?

Per una banda tenim les condicions estructurals: sòls prims, amb molt pendent i poca capacitat de retenir aigua i nutrients, i per l'altra, la meteorologia determinada pel **canvi climàtic**, amb sequera, temperatures mitjanes més altes, onades de calor i pedregades. També afecta l'elevada densitat d'arbres per superfície i la falta de gestió forestal.

Aquests factors han generat arbres vulnerables, i això ha permès que arbres aparentment resistent a les plagues, siguin atacats ara per insectes i fongs, entre els quals destaquen:

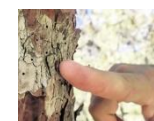
- La processonària del pi (*Thaumetopoea pityocampa*)
- El fong (*Thyriopsis halepensis*)
- I l'escarabat (***Tomicus destruens***), que és el més agressiu i que causa majors danys, podent arribar a matar l'arbre.

Actualment hi ha unes 500 hectàrees afectades, i si no s'actua adequadament, es continuaran afectant noves pinedes sensibles, incrementant el risc d'incendi forestal per acumulació de combustible mort al bosc, i el risc d'inundacions en reduir-se l'aigua de pluja retinguda al bosc.

### Qui és el *Tomicus destruens* i com afecta els arbres?

És un escarabat perforador que generalment afecta als pins afeblits per diferents raons (sequera, altres plagues i malures,...). Entre abril i setembre estan a l'interior dels branquillons de les capçades dels pins (es característic observar branquillons caiguts al sòl amb forats al seu interior). Entre setembre i octubre surten dels branquillons i perforen la fusta, on fan la posta (en aquesta època, es poden apreciar petits forats amb reïna al tronc i branques de més de 7,5cm de diàmetre). Entre octubre i finals de febrer és quan les larves fan unes galeries subcorticals que poden arribar a interrompre totalment la circulació de la saba, provocant la mort de l'arbre. Al mes de març, els adults comencen a emergir i van a la capçada, on s'alimenten de l'interior dels branquillons.

Processonària del pi *Thaumetopoea pityocampa*



Escarabat *Tomicus destruens*

## Com actuar?

Per evitar aquesta plaga la millor mesura és evitar la presència d'arbres afeblits afavorint que les pinedes estiguin amb la màxima vitalitat possible. Per aquesta raó, les **mesures silvícoles preventives són la més eficaç**.

La mesura més eficaç és la **tallada i extracció (o pela) dels arbres afectats en la època en que les larves estan a la fusta (d'octubre a febrer)**. S'ha de respectar escrupolosament els terminis, perquè pot provocar l'efecte contrari si no es fa de la manera adequada. També es poden fer punts esquers, però sempre amb una acurada supervisió per part d'especialistes. En tot, cal:



1. **Primer, cal determinar qui és el causant dels danys**. Per això és molt important demanar el suport de professionals que sàpiguen com actuar per prendre les mesures necessàries per controlar la plaga i evitar danys majors.
2. **A continuació, cal eliminar els arbres morts i els afectats per Tomicus destruens i, si convé, disminuir el número d'arbres per superfície per augmentar la seva vitalitat. Cal tenir en compte l'obligatorietat de triturar o retirar les restes superiors a 7,5 cm de diàmetre i retirar o pelar els troncs en menys de 30 dies entre l'1 de setembre i l'1 de febrer. En qualsevol cas, no pot quedar fusta o restes de més de 7,5 cm de diàmetre al bosc sense triturar a partir del 28 de febrer. Només es pot obviar aquesta condició en cas de tallar pins que ja estiguin morts i secs. En aquest cas, només cal trossejar les restes de qualsevol diàmetre i deixar-les esteses.**

Si hi ha regenerat de qualitat (per exemple, d'alzina), es poden autoritzar tallades arreu dels pins seleccionant el regenerat (tanys). Si no hi ha regenerat de qualitat, quan l'afectació ja sigui de tronc es poden autoritzar tallades arreu, i recomanar la posterior reforestació. En aquest cas, **caldrà deixar totes les restes triturades i esteses arran de sòl** (per minvar els riscos d'erosió).

**Recordeu disposar de l'autorització del Departament d'Agricultura, Ramaderia, Pesca i Alimentació per tallar els arbres en sòl forestal.**

3. En el cas de la processionària, recomanem els tractaments biològics que funcionen adequadament. En el cas del *Tomicus*, ara per ara, **només és efectiva la prevenció**, tallant els arbres afectats i reduint el número d'arbres per superfície, per tal d'afavorir la resistència natural.
4. **Per controlar les plagues és important ordenar i gestionar la vostra propietat. Us recomanem associar-vos a les Associacions de Propietaris, que de mutu acord, us podran millorar la finca, controlar les plagues i obtenir ajuts per a portar a terme els treballs.**

Si teniu arbres afectats en boscos en sòl urbà, consulteu el **Protocol d'actuació pels pins situats en sòl urbà** [www.ccmareme.cat](http://www.ccmareme.cat)

### Més informació:

Consell Comarcal del Maresme	93741 16 16	<a href="mailto:pinedesmaresme@ccmaresme.cat">pinedesmaresme@ccmaresme.cat</a>
Departament d'Agricultura. GC SSTT	934092090	<a href="mailto:ssttbarcelona.daam@gencat.cat">ssttbarcelona.daam@gencat.cat</a>
Associació de Propietaris Forestals Montnegre Corredor	T. 629 008 745	<a href="mailto:info@montnegrecorredor.org">info@montnegrecorredor.org</a>
Associació de Propietaris Serralada Litoral Central	T. 937 590 091	<a href="mailto:ruizrnr@diba.cat">ruizrnr@diba.cat</a>